



ARTYSTKI Z „CZASÓW SOCJALIZMU”

**„Jeżeli koncepcja od samego początku
nie jest szalona, nie ma dla niej żadnej nadziei”
Albert Einstein**

Omawiana/Polecana książka:

- [1] Julia Pańków i Lidia Pańków: **KREATORKI. Kobiety, które zmieniły polski styl życia. *Dopisek na przedniej stronie okładki:* Historia 10 niezwykłych Polek. MUZA. Sport i Turystyka, Warszawa 2018.**
- [2] **Teresa Kruszevska architekt wnętrz. Twórczość¹. Tekst: Henryka Noskiewicz-Gałązka, Anna Maga, Wojciech Lipowicz, Teresa Kruszevska. Kalendarium, materiały biograficzne, tłumaczenie równoległe (pol./ang.) Maria Witkowska. ASP Warszawa 2012. ISBN: 978-83-61558-88-0, oprawa miękka ze skrzydełkami, str. 132 /informacja iż nakład jest wyczerpany/.**

Seria: Profesorki Super-Babki
Odcinek nr: 58
Podserie: składanki, artystki

W tym odcinku omawiamy bardzo ciekawą książkę, z życiorysami aż 10 pań. Przy czym, nasza seria odnosi się do ‘profeserek’, zatem skupimy się tylko na kilku wybranych Bohaterkach:

- (a) Teresa Kruszevska²;
- (b) Wanda Telakowska;
- (c) Xymena Zaniewska – będzie miała oddzielny odcinek.

Tytuł - trochę przewrotny. Okres szczytowy ich działalności twórczej przypadł na te czasy. Ich życiorysy mówią, iż z tamtym ustrojem nie identyfikowały się w głębi swoich serc. Właśnie ten brak

¹ <https://wydawnictwo.asp.waw.pl/2016/03/17/teresa-kruszevska-architekt-wnetrz-tworczosc/>; eseista tylko wyklikał informację o tej publikacji.

² <https://desa.pl/pl/artystki/teresa-kruszevska/>; Jej krzesła i zdjęcie.

identyfikacji wpłynął na ich życiorysy - o czym dowiedzą się czytelnicy esejów - niniejszego oraz o Pani Xymenie Zaniewskiej.

Książka ma 432 strony, bardzo twarde (gruba tektura) okładki, dość gruby, kredowy papier - średnio gładki, o lekkim odcieniu żółtym. Podsumowując, publikacja jest więc bardzo gruba. Na szczęście jest zszywana, a nie klejona. Można zatem książkę otwierać z łatwością. Format jest trochę większy od małego zeszytu szkolnego, jest kilkadziesiąt zdjęć czarno-białych. Książka - jak powiedziano - jest oczywiście zszywana. Tkanina w grzbiecie książki - do której przyszywane są kolejne arkusze - wygląda na solidną (sądząc po widocznych brzegach). Poszczególne fragmenty rozdziałów o kolejnych bohaterkach dzielone są od siebie poprzez wstawianie znaku trzech gwiazdek ułożonych poziomo. Przypisy zebrano na końcu, podzielone są one na rozdziały, aby łatwo było się do nich odnieść. Jest też indeks nazwisk. Wyklejka okładek jest kolorowa - z przodu są ptaki Danuty Konwickiej, a z tyłu stroje - projektu Xymeny Zaniewskiej. Wydawnictwo MUZA znane jest z pięknego wydawania książek i albumów. Powtórmy 432 strony - ciąg trzycyfrowy malejący - dawniej mówiło się 'cegła'.

Wróćmy do naszych Bohatek. **Teresa Kruszevska** urodziła się 10 kwietnia 1927 w Warszawie „jako najmłodsza z trzech córek Ignacego i Czesławy Kruszewskich”. Zatem było to 12 lat przed II wojną światową. Zmarła 6 czerwca 2014 w stolicy, zatem była prawdziwą Warszawianką. Ta 'prawdziwość' uzewnętrzniła się w działalności w harcerstwie, a potem w Szarych Szeregach. Brała udział wraz siostrami w Powstaniu Warszawskim - rok 1944, miała 17 lat. Strona 216, obóz jeniecki, zdjęcie Jej oraz siostry Wandy z tabliczkami identyfikacyjnymi – jak to u Hitlerowców – z numerami. Dopisek przy zdjęciu - jest ono przechowywane w zbiorach Muzeum Powstania Warszawskiego. Przeżyły, wróciły. Co ciekawe zachowały nawet wobec siebie tajemnicę wojskową/harcerską. Walczyły w trzech różnych oddziałach!!! Teresa była sanitariuszką. Szpital, w którym pracowała/walczyła był w budynku Jej szkoły średniej.

Kim została Ona - architektką wnętrz, projektantką mebli, wykładowczynią akademicką, profesorką Akademii Sztuk Pięknych³ w Warszawie (ASP), jedną z czołowych przedstawicielek polskiego wzornictwa użytkowego po II wojnie światowej.

Była uczennicą Prywatnej Żeńskiej Szkoły im. Cecylii Plater-Zyberkówny⁴ w Warszawie. Studiowała w latach 1946 - 1952. Trwało to 6 lat, ale od razu dorabiała sobie różnymi pracami. Studiowała na Wydziale Architektury Wnętrz warszawskiej Akademii Sztuk Plastycznych (poprzednia nazwa obecnej

³ <https://asp.waw.pl/>; o uczelni.

<https://muzeauczelniane.pl/akademii-sztuk-pieknych-w-warszawie/>; muzeum uczelniane.

⁴ <https://cpz.edu.pl/>; --- strona szkoły, bo do dzisiaj istnieje taka, kontynuująca dawne tradycje. Warto kliknąć. Zdjęcia są poruszające. Pasek górny, zakładka „Mundurki” - coś w tym stylu widziałem w Londynie w 1992 roku.



Akademii Sztuk Pięknych). Jako 'fuchy' kopiowała m.in. dziesiątki projektów **dla celów archiwalnych (archiwizowania)** - nie było przecież komputerów, Archi-CADa, nie było skanerów itd. Zdobyć szalonej biegłości w rysowaniu - okazało się przydatne na całe życie. Od 1955 współpracowała ze Spółdzielnią Artystów ŁAD, od 1956 była pracownikiem Akademii Sztuk Pięknych w Warszawie, kolejno: jako asystent, a od 1978 jako docent na Wydziale Architektury Wnętrz ASP. W 1979 została kierownikiem Pracowni Projektowania Mebli na macierzystym Wydziale, a wkrótce profesorem. Autorki podają nazwiska około 10 profesorów-artystów, którzy Ją uczyli oraz zainspirowali do pracy twórczej. Oczywiście wszyscy swoje kariery zaczynali przed wojną. Oczywiście - za sukcesami - w Jej przypadku - (str. 219) stał talent, ale także „niespotykana odpowiedzialność i pracowitość”.

Czy ktokolwiek z czytelniczek i czytelników o Niej słyszał?? Gdy eseista pyta swoich znajomych - wzruszają ramionami. Współpracowała ze spółdzielnią „Ład” oraz z „Cepelią” - sklepy tego typu zniknęły prawie zupełnie, ten w Bielsku-Białej, na rogu Starego Rynku w Bielsku-Białej, zniknął 3-4 lata temu.

Projektowała meble dziecięce i dla dorosłych, m.in. krzesło "Muszelka" (1956), wykonane w Spółdzielni "Ład", meble dla Robotniczej Spółdzielni "Osiedle Młodych" w Warszawie (1955-1956 i 1959), fotel bujany dla dzieci "Pajacyk" (1959), fotel ogrodowy "Tubus" (1965), wyposażenie Szpitala Dziecięcego Akademii Medycznej w Krakowie-Prokocimiu (1959-1963 - wraz z projektem wnętrza), fotel "Czerwony" (1969 - produkowany przez Fabrykę Mebli Giętkich w Radomsku), fotele "Stokrotka" (1971), "Tulipan" (1973) i "Czarny" (1974 - produkowany przez FMG w Radomsku).

Hitami Jej dokonań twórczych są: krzesło MUSZELKA i fotel TULIPAN.

Krzesło MUSZELKA było wystawiane na wystawach w Paryżu i USA. TULIPAN to coś uroczego w swej prostocie oraz elegancji. Sama go używała przez wiele lat w domu, tak była związana ze swym własnym dziełem.

Siostra i szwagier Teresy byli lekarzami - pracowali przez pewien czas w uzdrowisku w Goczałkowicach - nie tak daleko od Bielska-Białej. Dla dzieci projektowała meble szpitalne - muszą być proste, trwałe, łatwe do mycia (dezynfekcji) - ale przecież też ładne. Materiał to w tych czasach drewno i sklejka. Z tego wykreowała wytwory użyteczne, funkcjonalne i eleganckie. Projektowała meble dla kadry medycznej oraz dzieci dla **słynnego szpitala** w Prokocimiu w Krakowie wspieranego funduszami amerykańskimi. Otrzymała roczne stypendium do USA - w Rhode Island School of Design w mieście Providence⁵; przełom lat 1966/1967. To zawsze otwiera horyzonty zawodowe i osobiste.

⁵ https://en.wikipedia.org/wiki/Providence,_Rhode_Island; informacja o mieście Providence, stolicy stanu, po angielsku.



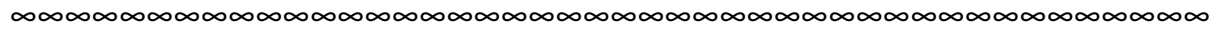
Jej kariera zakończyła się profesurą. Życiorys trochę w stylu amerykańskim. Pozbierała doświadczenia, aby dać im wyraz publiczny w Instytucie Wzornictwa, który przez wiele lat tworzyła po wojnie w socjalistycznej ojczyźnie. Znała wybitne osobowości Jej czasów - Irenę Krzywicką, Antoniego Słonimskiego, Stefana Starzyńskiego - przedwojennego prezydenta Warszawy, Jarosława Iwaszkiewicza. Po drugiej wojnie poznała Czesława Miłosza, który był reprezentantem rządu odrodzonej Polski (dyplomata) w USA, nie będąc przecież komunistą, zerwał kontrakty. Został w USA. Tam został profesorem. O naszej Bohaterce pisał wiersze. Była wysoka, lekko przy tuszy, co delikatnie dawał do zrozumienia. Na zdjęciu 1937 (str. 330) wygląda rewelacyjnie, spodnie jakby z lat 70-tych, czy to nie jest jakaś pomyłka?? W czasie powstania spłonęły Jej wszystkie przedwojenne prace. Mama nie mogła chodzić, ukryły się w ruinach miasto po Powstaniu Warszawskim i zostały w pustym mieście, przeżyły tam do 20 października. Znalezione przez szwagra Wandy - przedostały się przy jego pomocy do Zakopanego.

W okresie okupacji Wanda Telakowska pracowała jako nauczyciel liternictwa i technik reklamy w liceum handlowym im. Roeslerów, to jakiś wyjątek na który Hitlerowcy pozwolili. Po 1945 roku, wraz z Marią Skoczylas-Leszczyńską organizowała Biuro Nadzoru Estetyki Produkcji, z którego to właśnie powstał w 1950 roku Instytut Wzornictwa Przemysłowego w Warszawie. W 1957 na wniosek Rady Naukowej Instytutu Wzornictwa Centralna Komisja Kwalifikacyjna dla Pracowników Nauki przyznała jej tytuł naukowy profesora nadzwyczajnego. Artyści i muzycy trochę inaczej zdobywają stopnie i tytuły naukowe - co jest oczywiste ze względu na te dziedziny.

Jak zwykle - esej to esej - oryginał jest też notką/esejem, bo z takich składa się omawiana składanka, ale życiorysy są 'powalające' - jak dziś się mówi. Polecam gorącą całość oraz wyklikanie wszystkiego co możliwe.

Stworzyła Instytut Wzornictwa Przemysłowego od podstaw. Już jako reprezentantka instytucji promującej wzornictwo spotykała się z Czesławem Miłoszem w Nowym Yorku. Liczono od razu po wojnie, że polskie wyroby będzie kupowała polonia... To były pierwsze lata, jeszcze był Mikołajczyk... A potem zimna wojna i zerwanie kontaktów handlowych z mocarstwem zza oceanu.

Jedną z Jej idei było szukanie inspiracji w polskiej sztuce ludowej - ilu czerpało z tego skarbcza inspirację - Bolesław Prus, Zofia Stryjeńska, Szymanowski, Chopin, Kilar i wielu, wielu innych. Projektowała też meble, też krzesła. Władze komunistyczne nie czuły potrzeby takiej placówki, cokolwiek 'rzucano' na rynek zawsze sprzedano, bo zawsze wszystkiego brakowało. Młodzi słuchają tego jak bajki z marsa lub księżycy. Oczywiście równocześnie ludzi mieli wszystko - to znany cud socjalizmu. Sam widziałem w pociągu jak telewizory przywozili z ZSRR (kolorowe), a mielarki do kawy z Węgier lub Czechosłowacji. Pewne rzeczy kupowano w PEWEX-ie jak kaseciaki i walkmany.



W 1968 roku zmuszono ją do odejścia z pracy. Miała 63 lata. Mogli pozwolić dalej pracować, ale komuś przeszkadzała. Takie wyrzucenie na siłę, każdy by odczuł jako coś przykrego. W końcowych latach traciła wzrok, aż do zupełnej ślepoty.

Jeszcze wiele ciekawych rzeczy można się dowiedzieć. Polecam.



LITERATURA DODATKOWA

Teresa Kruszewska

(linki do stron internetowych)

- (a) <https://culture.pl/pl/tworca/teresa-kruszewska>; informacje i zdjęcia na portalu „Culture”.
- (b) https://archirama.muratorplus.pl/design/teresa-kruszewska-iej-meble-i-architektura-wnetrz,68_3157.html; informacje i zdjęcia na portalu „archirama”.
- (c) <https://czasawnetrze.pl/premiery/12979-teresa-kruszewska.-architekt-wnetrz.-tworcosc>; informacja o wystawie osiągnięć projektowych naszej Bohaterki.



LITERATURA DODATKOWA

Wanda Telakowska

1. **TELAKOWSKA, Wanda. *Wzornictwo moja miłość*. Instytut Wzornictwa Przemysłowego, 1990.**
2. **GOLIŃSKI, Piotr. Wanda Telakowska. *Projekt*, 1986, 31.5 (170). – o naszej Bohaterce.**
3. TELAKOWSKA, Wanda; SKOCZYŁAS, Joanna; SKOCZYŁAS, Andrzej. Rozmowa z Wandą Telakowską; rozmawiali: Joanna Skoczylas, Andrzej Skoczylas. *Sztuka*, 1978, 5.1. - **wywiad z naszą Bohaterką.**
4. TELAKOWSKA, Wanda. *Twórczość ludowa w nowym wzornictwie*. Wydawnictwo Sztuka, 1954.
5. TELAKOWSKA, Wanda; REINDL, Tadeusz. *Problemy wzornictwa przemysłowego*. Państwowe Wydawnictwo Naukowe, Warszawa 1966.
6. TELAKOWSKA, Wanda. Na marginesie projektu. *Skarpa warszawska*, 1945, 2.
7. TELAKOWSKA, Wanda. *W kręgu chłopskiej kultury: inwencja ludowa we współczesnej wytwórczości*. Nasza Księgarnia, 1970.
8. TELAKOWSKA, Wanda. Próby włączenia twórczości ludowej do wzornictwa przemysłowego. *Polska Sztuka Ludowa*, 1953, 7.3.
9. TELAKOWSKA, Wanda. France d'aujourd'hui-Art et technique. *Projekt*, 1957, 2.3 (5).
10. TELAKOWSKA, Wanda. Wpływ ideologii Warszawskiej Szkoły Sztuk Pięknych na współczesne problemy wzornictwa. *Rocznik Akademii Sztuk Pięknych w Warszawie*, 1973, 3.

Monografia o wzornictwie

11. CZERNIEWSKA, Krystyna. Pierwsze idee wzornictwa przemysłowego w Polsce w okresie powojennym: 1945-1950. 1991.

Linki

http://www.artysta.pl/kalendarium/jak_powstawalo_muzeum_i_jego_zbiory_kolekcja_wzornictwa_wandy_telakowskiej-9196; informacja.

https://ladnydom.pl/wnetrza/1,101999,9213627,Wanda_Telakowska_kobieta_designu.html
kilka zdjęć Bohaterki.



DODATEK

Kierunek Wzornictwo zaczyna być prowadzony nie tylko na Akademiach Sztuk Pięknych, ale także na Uczelniach Technicznych.

A. Wydział Architektury i Wzornictwa Politechniki Koszalińskiej

Kierunek „wzornictwo” utworzono w 1996 roku.

<https://wzornictwo.tu.koszalin.pl/instytut-2/>; warto zagłębnić.

B. Kierunek wzornictwo prowadzony jest na Uniwersytecie Techniczno-Przyrodniczym w Bydgoszczy, gdzie pracował eseista w latach 1985-1991.

<http://www.wzornictwo.utp.edu.pl/>;

„Wzornictwo to interdyscyplinarny kierunek, którego unikalnym atutem jest połączenie sztuk projektowych i sztuk pięknych z bogatym zapleczem technicznym Wydziału Inżynierii Mechanicznej.”

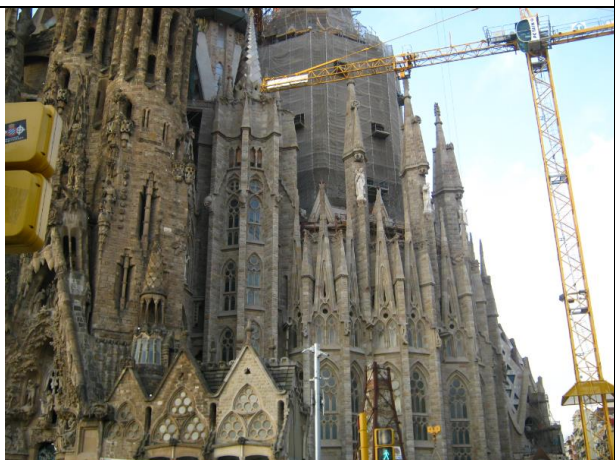
**ZDJĘCIA**

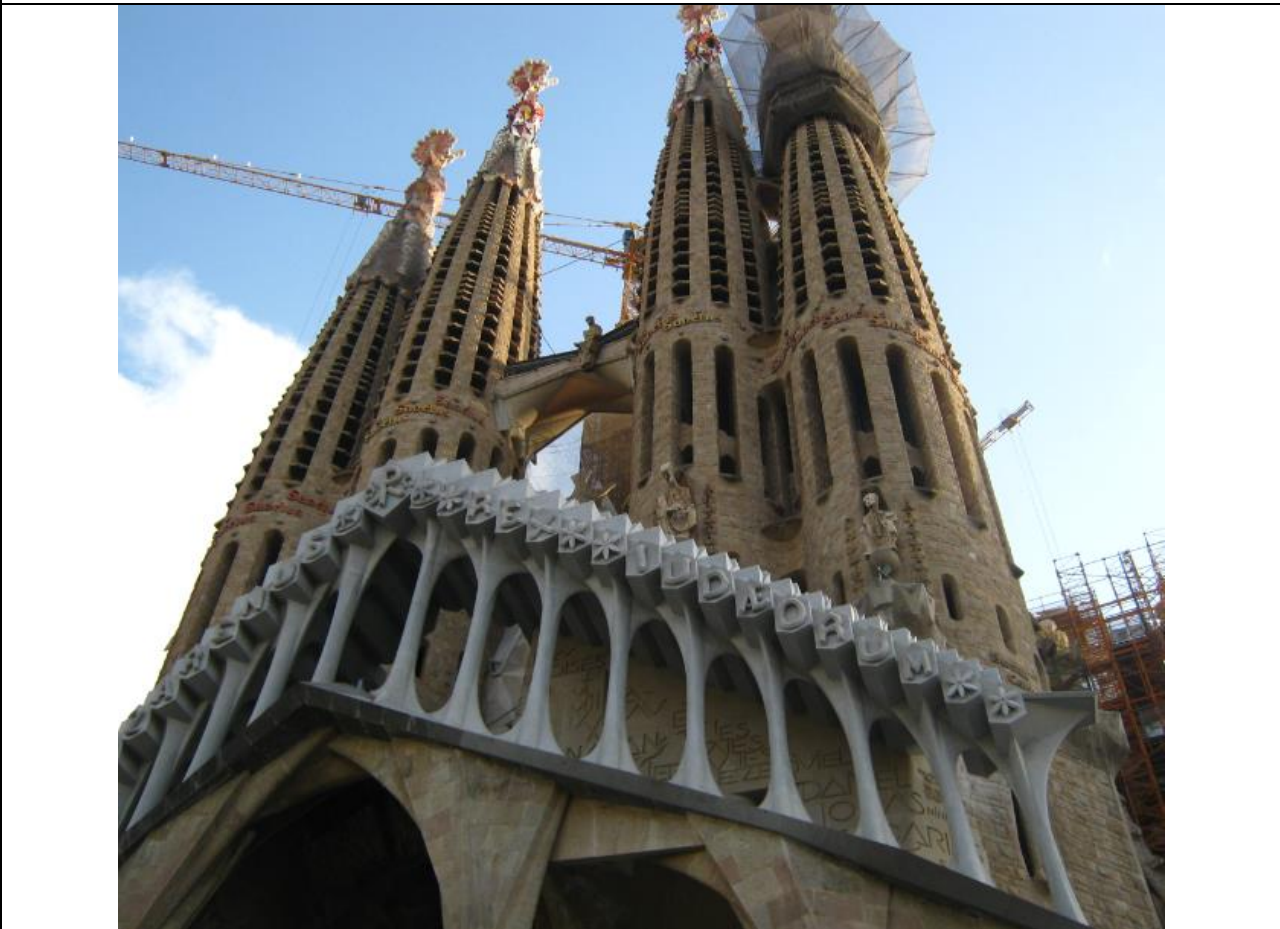
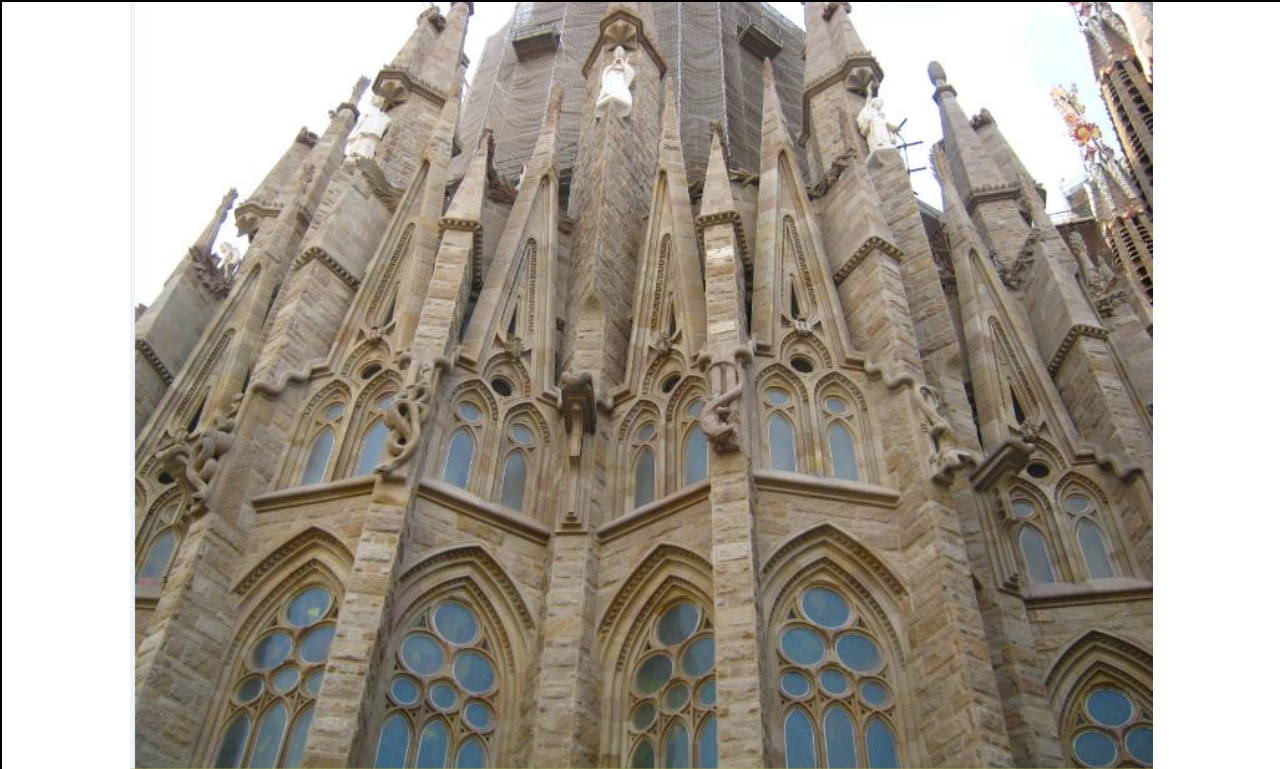
/przy okazji/ wybitnych kreatorów architektury oraz wnętrz

GAUDI

Barcelona

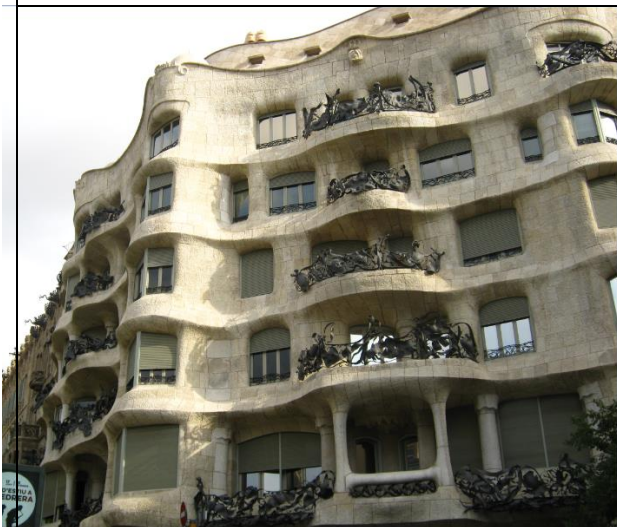
Budowa kościoła świętej Rodziny nadal trwa,
nowi architekci dopracowują szczegóły
nie podane przez Antoniego Gaudiego







Kamienice GAUDIEGO



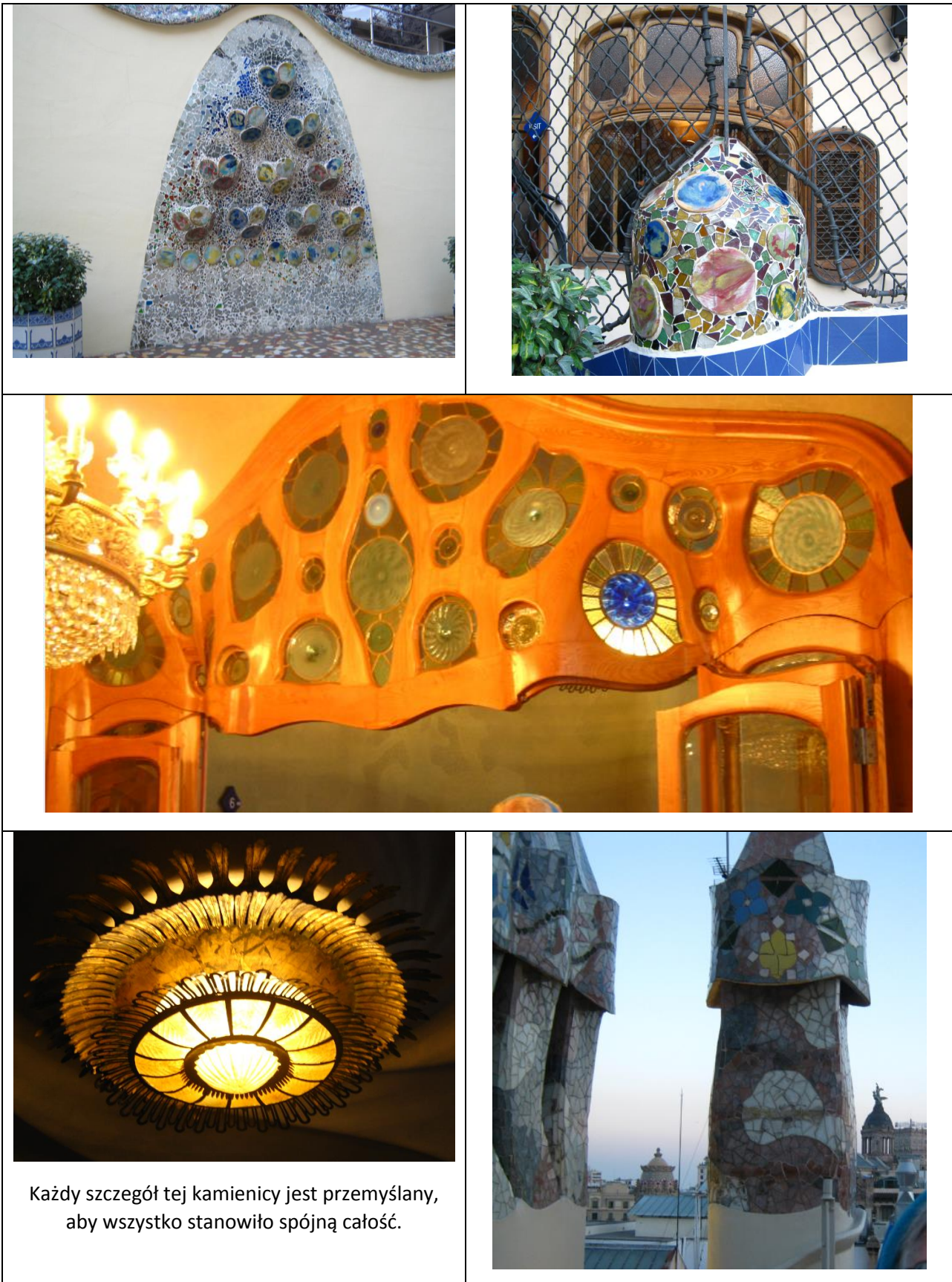


Jeden z domów w Barcelonie



Słynna kamienica „Casa Batlló”, także w Barcelonie





Każdy szczegół tej kamienicy jest przemyślany,
aby wszystko stanowiło spójną całość.



Dwa dni wcześniej był atak terrorystyczny ...



Muzeum w Barcelonie „Gaudi Exhibition Centre”



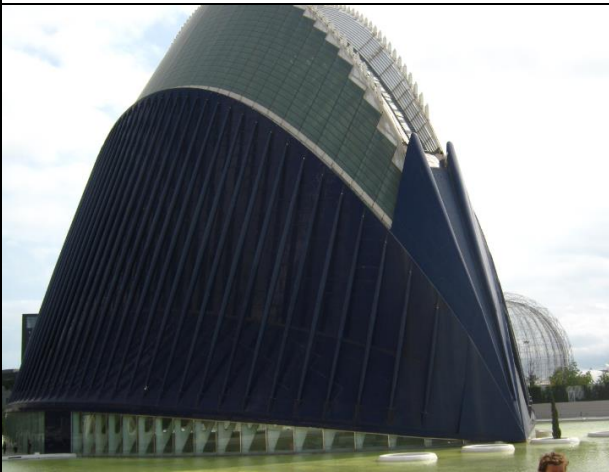
CALATRAVA – Jego dzieła w Walencji

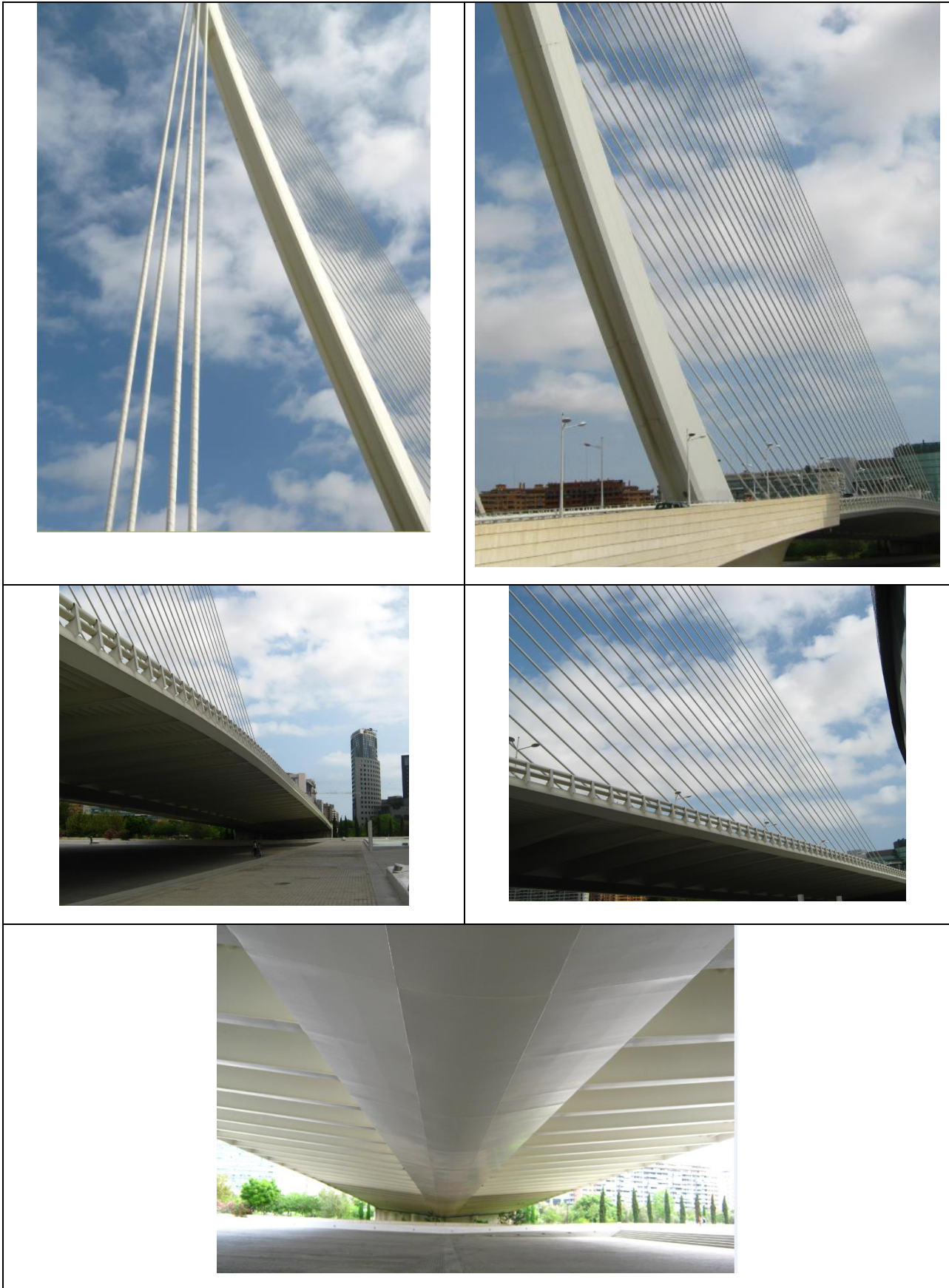


Po Katalońsku



Po Hiszpańsku - Miasto Sztuki i Nauki









Pomnik kobiety czytającej eseje z niniejszej serii w Hiszpanii



Zdjęcia wykonał: Stan Zawiślak